

Βιολογική καταπολέμηση του έλκους της καστανιάς

Υλοποιείται από τη Γενική Διεύθυνση Ανάπτυξης & Προστασίας Δασών & Φ. Π. σε συνεργασία με το Ινστιτούτο Δασικών Ερευνών του ΕΘΙΑΓΕ και χρηματοδοτείται από το Επιχειρησιακό Πρόγραμμα "Αγροτική Ανάπτυξη - Ανασυγκρότηση της Υπαιθρου 2000-2006"

Δρ Στέφανος Διαμαντής, Τακτικός Ερευνητής

Δρ Χαρίκλεια Περγέρου, Δασολόγος-Φυτοπαθολόγος

Ινστιτούτο Δασικών Ερευνών

Η ασθένεια του έλκους της καστανιάς έχει πλέον εξαπλωθεί σε όλη την Ελλάδα και προκαλεί σοβαρές απώλειες στο φυτικό κεφάλαιο πολλών καλλιεργητών καστανιάς. Σοβαρές νεκρώσεις προκαλεί και σε δημόσια, κοινοτικά και ιδιωτικά προεμφοφή καστανοδάση τα οποία παράγουν πολύτιμη ξυλεία καστανιάς.

Το Ινστιτούτο Δασικών Ερευνών του ΕΘΙΑΓΕ εμπλέκεται στην καταπολέμηση της ασθένειας από το 1988 όταν για πρώτη φορά η ασθένεια εντοπίστηκε στα πολύτιμα καστανοδάση του Αγίου Όρους. Το Εργαστήριο Δασικής Παθολογίας επικέντρωσε την έρευνα στη βιολογική καταπολέμηση της ασθένειας με τη χρήση ιού του γένους *Hyponovirus* με διπλή περιέλιξη RNA (ds-RNA). Η βελτιωμένη τεχνική που αναπτύχθηκε εφαρμόστηκε στα 70.000 στρέμ. καστανοδασών του Αγίου Όρους την περίοδο 1998-2000 με αποτέλεσμα την εξάλειψη της ασθένειας.

Το έλκος της καστανιάς, ως εκτατική ασθένεια, ήταν αναμενόμενο ότι θα εξαπλωνόταν σε όλη τη χώρα παρ'όλες τις ενημερωτικές διαλέξεις που έγιναν σε διάφορες περιοχές (Γοίβα και Καστανερή Ν. Κιλκίς, Άγιο Πέτρο, Άστρος και Ασέα Ν. Αρκαδίας, Αρτεμίσιο Ν. Μεσσηνίας, Ζαγορά και Τσαγκαράδα Ν. Μαγνησίας, Άγιο Γεώργιο Ν. Φθιώτιδας, Χαλκίδα, Δαμασκηνιά Ν. Κοζάνης κ.ά.). Έτσι, μεθοδευμένα και συστηματικά από το 1995 δημιουργήθηκε η επιστημονική υποδομή για την εφαρμογή της βιολογικής καταπολέμησης σε εθνικό επίπεδο. Αρχικά χαρτογραφήθηκε η ασθένεια σε όλη την Ελλάδα και στη συνέχεια αναγνωρίστηκαν και χαρτογραφήθηκαν οι τύποι βλαστικής συμβατότητας (vc types) του παθογόνου μύκητα *Cryphonectria* (συν. *Endothia parasitica*) ο οποίος και προκαλεί την ασθένεια.

Για την αποφυγή λαθών που έγιναν ιδιαίτερα στη Γαλλία και Ιταλία, το Ινστιτούτο Δασικών Ερευνών υπέβαλε το 1999 πρόταση προς τη Γενική Διεύθυνση Δασών και Φυσικού Περιβάλλοντος του τότε Υπουργείου Γεωργίας για την ένταξη ενός έργου εθνικής εμβέλειας στο Γ΄ ΚΠΣ με στόχο την εξεύρεση της αναγκαίας χρηματοδότησης για την εφαρμογή της βιολογικής καταπολέμησης σε όλη τη χώρα.

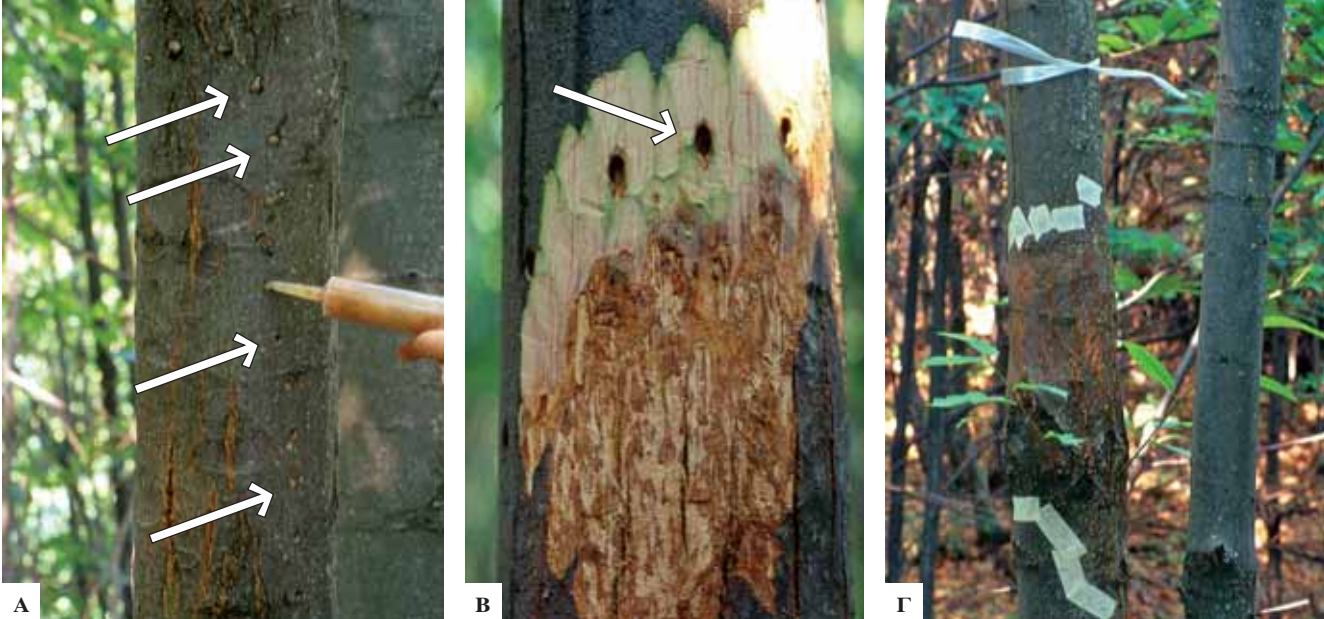


Θανατηφόρα έλκη σε σποροφόρο δένδρο καστανιάς (αριστερά) και σε προεμφοφή δάσος (δεξιά).

Η πρόταση έγινε αποδεκτή και το έργο με τίτλο «Εκπόνηση Μελέτης και Εκτέλεση των Προβλεπόμενων από αυτήν Έργων για την Καταπολέμηση της Ασθένειας του Έλκους της Καστανιάς» εντάχθηκε στο Μέτρο 6.3 – Δράση Α' του Επιχειρησιακού Προγράμματος Αγροτικής Ανάπτυξης και Ανασυγκρότησης της Υπαιθρου 2000-2006.

Το καλοκαίρι του 2006 συντάχθηκε η σχετική μελέτη από το Ινστιτούτο Δασικών Ερευνών ενώ το Δεκέμβριο έγινε η οριστική της παραλαβή από τον Τελικό Δικαιούχο που είναι η Γενική Διεύθυνση Ανάπτυξης & Προστασίας Δασών & Φυσικού Περιβάλλοντος του Υπουργείου Αγροτικής Ανάπτυξης & Τροφίμων. Σύμφωνα με τη μελέτη η καταπολέμηση θα εφαρμοσθεί σε 17 νομούς της χώρας (Καβάλας, Δράμας, Θεσσαλονίκης, Πέλλας, Κιλκίς, Πιερίας, Λάρισσας, Καρδίτσας, Ιωαννίνων, Άρτας, Φθιώτιδας, Εύβοιας, Ευρυτανίας, Αιτωλοακαρνανίας, Αρκαδίας, Λακωνίας και Μεσσηνίας). Παρόμοιο πρόγραμμα που εφαρμόζεται στο Ν. Χαλκιδικής από το 2005, χρηματοδοτείται από το ΠΕΠ της Περιφέρειας Κεντρικής Μακεδονίας.

Η εφαρμογή της καταπολέμησης στο ύπαιθρο γίνεται με την περιμετρική στα έλκη τοποθέτηση μυκητικής πάστας (μυκητικού εμβολίου) η οποία περιέχει τον ιό σε 2-3 δέν-



Τεχνική μυκητικών εμβολιασμών.

A. Η τοποθέτηση της μυκητικής πάστας γίνεται σε μικρές οπές περιφερειακά του έλκους έτσι ώστε να δημιουργείται μια γραμμική άμυνας (βέλη).

B. Οι οπές διανοίγονται σε απόσταση 3 περίπου εκατ. από τα όρια του έλκους και 4 περίπου εκατ. μεταξύ τους (η απόξεση του φλοιού έγινε στη φωτογραφία για κατανόηση της τεχνικής).

Γ. Οι οπές καλύπτονται με κολλητική χαρτοταινία.

Σε διάστημα 3-4 ημερών ο υποπαθογόνος μύκητας εγκαθίσταται στο φλοιό. Η κορδέλα που δένεται δηλώνει ότι το δένδρο έχει υποστεί θεραπευτικό χειρισμό. Οι παραγωγοί παρακαλούνται να μην απομακρύνουν τις κορδέλες ούτε να νλοτομούν τα «εμβολιασμένα» δένδρα.

δρα/στρέμ./χρόνο. Ο ιός προσβάλλει τον παθογόνο μύκητα και τον καθιστά υποπαθογόνο. Διασπείρεται με φυσικούς μηχανισμούς με αποτέλεσμα τη συνολική ύφεση της ασθένειας. Η εργασία υπαίθρου γίνεται από εξειδικευμένα συνεργεία που επικεφαλής τους είναι δασολόγος ή δασοπόνος, αρχίζει δε στις 15 Μαΐου και ολοκληρώνεται στο τέλος Ιουλίου. Την προμήθεια της κατάλληλης συμβατικής μυκητικής πάστας για όλους του νομούς αναλαμβάνει το Ινστιτούτο Δασικών Ερευνών σύμφωνα με το χάρτη τύπων βλαστικής συμβατότητας του παθογόνου μύκητα. Το έργο βιολογικής καταπολέμησης θα ολοκληρωθεί σε τρία χρόνια, 2007, 2008 και 2009. Σύμφωνα πάντα με τη μελέτη θα τοποθετηθούν συνολικά 3 εκατ. μυκητικά εμβόλια με συνολική δαπάνη 4,7 εκατ. €.

Οι καστανοπαραγωγοί δεν επιβαρύνονται οικονομικά. Η Πολιτεία αναλαμβάνει όλο το κόστος της καταπολέμησης ενθαρρύνοντας τους διασκορπισμένους σε ορεινά χωριά παραγωγούς να επανέλθουν στην καλλιέργεια της καστανιάς. Αυτή θα είναι η πρώτη φορά που στη χώρα μας εφαρμόζεται κάποια ευεργετική πολιτική για τους καστανοκαλλιεργητές.

Πρόκειται για ένα γιγάντιο έργο και η επιτυχία του θα εξασφαλισθεί μόνο με τη συνεργασία των Υπηρεσιών του Υπουργείου Αγροτικής Ανάπτυξης & Τροφίμων, των αναδόχων του έργου αλλά και των καλλιεργητών. Ο υπυπουργός κ. Α. Κοντός παρακολουθεί το έργο και δείχνει ιδιαίτερο ενδιαφέρον όχι μόνο για την καταπολέμηση της ασθένειας αλλά και την προώθηση της καστανοκαλλιέργειας σε εθνικό επίπεδο.

Σύμφωνα με το γενικό σχεδιασμό τα συνεργεία έχουν εντολή να απλώσουν τον ιό κατά το δυνατόν ομοιόμορφα στην ευρύτερη περιοχή σύμφωνα με τους χάρτες της μελέτης και όχι να καταπολεμήσουν την ασθένεια σε κάποιο συγκεκριμένο κτήμα. Ακόμη και ασθενείς καστανιές σε κτήματα που δεν έχουν «εμβολιασθεί» θα θεραπευθούν. Όμως η μέθοδος είναι βιολογική και τα αποτελέσματα θα αρχίσουν να γίνονται ορατά 1-2 χρόνια μετά την επέμβαση.



Θεραπευμένο έλκος ένα χρόνο μετά τον εμβολιασμό του με μυκητική πάστα. Τα βέλη δείχνουν τα σημεία εμβολιασμού.

Τέλος, οι Νομοί Σερρών, Φλώρινας, Κοζάνης, Τρικάλων, Ηλείας, Αχαΐας, Λέσβου και Χανίων, όπου η καστανιά καταλαμβάνει μικρή έκταση και η ασθένεια είναι περιορισμένη, έχουν ήδη ενταχθεί στο Δ' ΚΠΣ. 🌿

Πληροφορίες: Ινστιτούτο Δασικών Ερευνών,
57006 Βασιλικά Θεσσαλονίκης
τηλ.: 2310 461171, e-mail: info@fri.gr